



**ABO**  
**WIND**



2	Preámbulo de la Junta Directiva
4	Panorámica de ABO Wind
5	Informe de situación 2010 de ABO Wind AG
10	Balance ABO Wind AG
12	Cuenta de Pérdidas y Ganancias
13	Apéndice
19	Organización del Grupo ABO Wind
20	El consorcio ABO Wind, en remodelación
21	Balance Grupo ABO Wind
23	Cuenta de pérdidas y ganancias

Wiesbaden, junio de 2011

### Estimados/-as accionistas:

El prefacio del presente informe de gestión les resultará insólito. Por primera vez les saludan tres miembros de la junta directiva: a los fundadores de la empresa, el señor Matthias Bockholt, ingeniero, y el Dr. Joachen Ahn, científico, hay que añadir el perito comercial Andreas Höllinger. Desde hace un año, completa a la perfección al equipo directivo en sus competencias.

Además, el contenido del presente informe, que apenas llega a la mitad del grosor del de los años anteriores, sorprenderá a muchos. No obstante, no hay motivo de preocupación: para nuestros accionistas y clientes, no escatimamos información. Esta edición reducida del informe de gestión es la precursora de un exhaustivo folleto con el que conmemoraremos los 15 años de nuestra empresa en el segundo semestre.

La sociedad "Ahn + Bockholt Planungsgesellschaft zur Nutzung der Windkraft und anderer regenerativer Energien mbH", fundada en 1996 por dos personas, fue la célula germinal de la actual ABO Wind AG, que en estos momentos emplea a cerca de 170 trabajadores en Europa y Sudamérica. Dentro de unos meses, gracias a este pequeño folleto de aniversario podrán conocer mejor nuestra historia. Quisiéramos aprovechar la ocasión para informarles sobre la situación económica actual y las perspectivas de futuro.

Un rápido vistazo a las cifras es suficiente: ABO Wind ha evolucionado también en 2010 de manera muy favorable. Estamos en el camino correcto para superar las consecuencias de la crisis económica mundial y reengancharnos a los excelentes resultados de negocio registrados antes de 2009. El aumento del superávit anual de ABO Wind AG el año pasado, de los 700.000 euros del ejercicio anterior a los 3,2 millones de euros del 2010, habla por sí solo. En la cuenta de pérdidas y ganancias, la misma cifra es incluso más impresionante. Además, los efectos aislados relacionados con la separación de Eurowind AG del consorcio han contribuido al aumento del beneficio.

Sobre todo la dinámica evolución del desarrollo de proyecto en Alemania ha tenido un impacto muy positivo en las cifras de negocio del año 2010. Estamos convencidos de que estos no son más que los primeros frutos del buen trabajo, y en los próximos años alcanzaremos resultados mejores si cabe. Consecuentemente, en particular el equipo de planificación de Alemania se ha reforzado con nuevos empleados cualificados y motivados, que están realizando un trabajo sobresaliente. A fin de financiar y construir los numerosos parques eólicos para los que se han conseguido autorizaciones, tuvimos que reforzar asimismo los departamentos de financiación y de construcción. En el primer semestre de 2011, toda la plantilla ha trabajado bajo alta presión con el fin de cumplir las tareas asignadas. Se hace evidente que en los próximos años tendremos todavía más que hacer. Estados federados como Renania del Norte-Palatinado, Hesse, Saarland y Baviera, en los que ABO Wind está activa desde hace años y cuenta con un gran renombre, son actualmente los líderes del auge. Además, observamos perspectivas considerablemente mejores para nosotros en Brandeburgo, Baden-Württemberg y Renania del Norte-Westfalia.

La opinión pública mundial ha podido comprobar de forma dramática y terrible lo incontrolables que son los riesgos del uso de la energía nuclear, a pesar de todas las afirmaciones de sus defensores. La necesidad de que la energía eólica siga avanzando en el país es hoy más evidente que nunca. Un estudio del Instituto Fraunhofer para la energía eólica y la técnica de sistemas de energía (IWES) muestra que la energía eólica producida en tierra, por sí sola, puede cubrir hasta el 65% de las necesidades de energía de Alemania. Actualmente, el porcentaje de energía eólica en la producción de energía es de aproximadamente el 8%. Los científicos han establecido qué superficies de Alemania son aptas para la energía eólica. El resultado: en un 2% de la superficie de Alemania, dispositivos modernos con una potencia nominal de 198 gigavatios podrían generar un rendimiento de 390 teravatios-hora.



En la actividad principal de ABO Wind también hay mucho que hacer todavía: un avance consecuente de la energía eólica producida en tierra es el requisito básico para un suministro de energía asequible, libre de energía nuclear y respetuoso con el clima. Bioenergía, energía eólica en alta mar y energía fotovoltaica son los complementos razonables. Sin embargo, la parte del león deben asumirla las energías renovables más probadas, eficientes y asequibles para la economía nacional.

El motor del actual auge de ABO Wind es Alemania. También en otros países las perspectivas son buenas. En Irlanda, nos hemos establecido como un actor en el mercado eólico con la construcción de dos grandes parques eólicos, Gortahile y Glenough. Puesto que Irlanda es una isla y las velocidades del viento son elevadas, allí la energía eólica ya es la forma más económica de alcanzar nuevas capacidades energéticas. La crisis económica que está afectando sobre todo a la República de Irlanda ha frenado el desarrollo. Sin embargo, a medio plazo este mercado también evolucionará con dinamismo. Con Lairg, ABO Wind estrena este año en Escocia un pequeño primer proyecto en materia de energía eólica, consiguiendo así introducirse en el mercado. La experiencia adquirida y la reputación nos ayudarán a materializar otros proyectos. En Francia, uno de nuestros mercados tradicionalmente más importantes, vimos la luz al final del túnel ya a comienzos de 2011. Después de un largo período de sequía, ABO Wind recibió una nueva autorización de construcción, que no se vio bloqueada por ninguna objeción. Esta y otras señales positivas mostraron que también en el país vecino comienzan nuevos tiempos para la energía eólica.

En conjunto, ABO Wind se enfrenta a la exigencia de seguir el ritmo del crecimiento de la industria y aprovechar las posi-

lidades que se presentan. Globalmente, la empresa ha crecido en los últimos años con más fuerza que su capital propio. De ahí que a comienzos de 2011, en el marco de una oferta privada, ofreciéramos a un círculo limitado de inversores hasta 200.000 nuevas acciones de capital autorizado para su suscripción. Este fue el primer paso de éxito para reforzar la base financiera y lograr un mayor crecimiento.

También la Bürgerwindaktie ABO Invest tuvo muy buena acogida. Después de que, en una oferta privada el pasado año, los inversores privados suscribiesen acciones por nada menos que 3 millones de euros, en 2011 ofrecemos al público otros 7,5 millones de acciones. ABO Wind conservará para sí a largo plazo al menos 2 millones de acciones y, junto con los ciudadanos, creará una cartera de energía eólica en expansión. Al brindar a los ciudadanos la oportunidad de participar en una reserva internacional de parques eólicos y, en menor medida, también dispositivos de biogás, mejoramos nuestras oportunidades para adquirir nuevos proyectos. Para ganar aceptación para la energía eólica en las regiones, las posibilidades de participación a menudo son un criterio fundamental. Mediante la participación, ABO Wind se implica de forma duradera en la creación de valor mediante la generación de energía, así como en las sinergias y la minimización del riesgo de una gran cartera. ABO Invest, encargado de adquirir proyectos a precios de mercado, es además un socio fiable de ABO Wind que refuerza nuestra posición de forma versátil.

Damos las gracias a nuestros accionistas y clientes por su confianza, y a nuestros trabajadores por su formidable implicación. Esperamos con ilusión los años plagados de éxitos venideros.

Dr. Jochen Ahn  
Director Ejecutivo

Matthias Bockholt  
Director Ejecutivo

Andreas Höllinger  
Director Ejecutivo

## Trabajadores

165

## Proyección internacional

Desarrollo de proyecto en 9 países

## Hasta ahora construidos e instalados

271 dispositivos eólicos y 6 de bioenergía con un total de 450 megavatios de potencia nominal

## Protección del clima

Los dispositivos evitan cada año la emisión de 780.000 toneladas de dióxido de carbono

## Suministro de energía

Los dispositivos producen cada año 900.000 megavatios-hora de energía; esto se corresponde con el consumo de 225.000 hogares de tres personas

## Estado de futuros proyectos

Más de 1.300 megavatios, alrededor de la mitad en un estado de planificación concreto

## Volumen de proyecto anual

Unos 100 millones de euros

## Volumen de negocio de ABO Wind AG 2010

18,1 millones de euros

## Beneficios de ABO Wind AG 2010

3,2 millones de euros

## ABO Wind Aktiengesellschaft

100%

### ABO Wind Verwaltungs GmbH

Sociedades comanditarias para parques eólicos complementarios

100%

### ABO Wind Betriebs GmbH

Construcción de proyectos en curso

100%

### ABO Wind Biomasse GmbH

Sociedades comanditarias para plantas de biomasa complementarias.

99%

### ABO Wind España S.A.

Desarrollo de proyectos en España

100%

### ABO Wind SARL

Desarrollo de proyectos en Francia

85%

### ABO Wind Energías Renovables S.A.

Desarrollo de proyectos en Argentina

100%

### ABO Wind Belgium

Desarrollo de proyectos en Bélgica

100%

### ABO Wind UK Limited

Desarrollo de proyectos en Gran Bretaña

100%

### ABO Wind Ireland Limited

Desarrollo de proyectos en Irlanda

100%

### ABO Wind Northern Ireland Limited

Desarrollo de proyectos en Irlanda del Norte

35%

### ABO Invest AG

Operación de parques eólicos

100%

### ABO Wind Bulgaria EOOD

Desarrollo de proyectos en Bulgaria

90%

### ABO Wind Uruguay S.A.

Desarrollo de proyectos en Uruguay

100%

### ABO Wind Mezzanine GmbH & Co.KG

Financiación de parques eólicos

100%

### ABO Wind Biogas-Mezzanine GmbH & Co.KG

Financiación de plantas de biogás

## Sumario

La sociedad ABO Wind AG ha cerrado el ejercicio 2010 con un superávit anual de unos 3.213.000 € después de impuestos (año anterior: 713.000 € aprox.). El rendimiento total de la sociedad (importe neto de la cifra de negocios más variación de existencias) ascendió en 2010 a 22,8 millones de euros aproximadamente (año anterior: unos 15,7 millones de euros), lo que supone una continuidad de los tiempos anteriores al difícil año 2009. El fuerte retroceso de beneficio empresarial y rendimiento total registrado en 2009, provocado por la crisis financiera, ha podido frenarse durante 2010. Aunque aún se hacía notar en 2010 los efectos de la crisis financiera, uno de los factores que han surgido como efecto positivo para que ABO Wind AG haya conseguido al cierre del ejercicio, casi los niveles de resultado obtenidos antes de la crisis financiera, ha sido la fuerte demanda internacional de electricidad a partir de energías renovables.

En 2010 se ha logrado compensar las dificultades aún existentes en la consecución de financiación bancaria con un fuerte incremento de empleo de personal. Este mayor esfuerzo es necesario para responder a las mayores exigencias de los bancos que financian los proyectos. Es por ello, que ABO Wind ha conseguido una financiación claramente mayor en 2010 y ha podido ampliar en consecuencia la actividad de construcción.

Nuestros compradores han salido claramente reforzados en 2010. Las políticas de reestructuración del suministro energético y el creciente peso de las renovables en el conjunto de fuentes energéticas tuvieron efectos positivos en el desarrollo del negocio. Inversores financieros, grandes proveedores de energía, así como muchas empresas municipales de suministro energético han sido los compradores en 2010. Esta activación de la demanda ha contribuido al aumento de las ventas y del resultado de ABO Wind AG – pese a las mencionadas dificultades de la crisis financiera.

La venta de las acciones Eurowind a la recién fundada ABO Invest AG, en la que junto con ABO Wind ya participan unos 50 inversores más, ha contribuido a una reducción de activos financieros en el balance. Los 3,8 millones del año anterior se redujeron en 1,1 millones de euros para situarse en 2,7 millones de euros. En 2010, la Empresa incrementó sensiblemente su presencia en el desarrollo de proyectos en Alemania y en otros países. En este sentido, la cartera de proyectos en construcción, de 10,9 millones de euros, aumentó en 3,7 millones de euros. El balance de 2010 recoge 14,6 millones de euros en “productos en curso”. De ellos, 2,6 millones de euros corresponden a proyectos que a 31/12/2010 ya estaban en fase de ejecución. Los productos en curso en el desarrollo de proyectos suponen unos 11,9 millones de euros. En el lado del pasivo, los créditos bancarios se han reducido hasta unos 8 millones de euros en 2010 – frente a los 10 millones de euros del año anterior. Teniendo en cuenta los créditos de proveedores y otros exigibles a la fecha de cierre de balance, resulta para ABO Wind AG en total una cuota de capital propio ligeramente inferior frente al año anterior, de un 46 por ciento aproximadamente (año anterior: 48 por ciento aprox.), lo que supone más o menos la misma cuota que en el año 2008.

El año 2010 se caracterizó por la crisis económica mundial generalizada. Gracias a un incremento de los esfuerzos del departamento financiero, ABO Wind ha conseguido mejorar sus resultados, pese a la crisis. A ello ha contribuido el éxito de la emisión de bonos de disfrute por un valor total de unos 11 millones de euros, que se destinan a la financiación temporal de proyectos eólicos y de biogás, listos para su ejecución.

También fue todo un éxito el arranque del nuevo concepto de emisión de acciones de eólica para ciudadanos, de ABO Invest AG, promotora de proyectos eólicos y de biogás. A finales de 2010 en un plazo de 4 semanas, se vendieron como inversión privada acciones por valor de unos 3,2 millones de euros a alrededor de 50 inversores. El gran interés en las nuevas acciones eólicas para ciudadanos (Bürgerwindaktien) supone una gran ventaja para el Grupo ABO Wind.

## Condiciones marco

Las energías renovables tienen cada vez más importancia y aceptación en la sociedad en general. Las políticas apuntan a un cambio en la economía energética, potenciando las energías renovables con fuerza y éste parece ser un paso sin marcha atrás. A nivel europeo se están concretando cada vez más las directrices para los diferentes estados miembros. Incluso los escenarios más conservadores prevén hasta 2020 un rápido incremento de las renovables, y se refiere sobre todo a la energía eólica en tierra, es decir, el área de negocio principal de ABO Wind. En la actualidad, los acontecimientos dramáticos vividos en la central nuclear japonesa de Fukushima muestran de manera terrorífica la necesidad urgente de aumentar el peso de las energías alternativas, para garantizar cuanto antes un suministro respetuoso con el clima, que no exponga a la humanidad a más riesgos incalculables.

Evidentemente, las condiciones políticas son diferentes en los distintos mercados. Actualmente Alemania es el mercado más importante para ABO Wind, en cuanto a su actividad en desarrollo de proyectos e ingresos por ventas. La evolución de este mercado ha sido muy favorable, debido al fuerte aumento en 2009 de la retribución por evacuación de energía generada y las políticas en general favorables. Las directrices impuestas por el gobierno federal se implementan sucesivamente a nivel de estados federados y municipios, lo cual favorece la energía eólica. ABO Wind ve grandes posibilidades de mercado en Alemania durante los próximos años y ha preparado suficientes recursos humanos para aprovechar estos potenciales.

Otro mercado importante para ABO Wind es Francia, donde las primeras señales apuntan a que se está superando los retrasos políticos en la obtención de las autorizaciones administrativas. Mientras tanto, el gobierno central ha decidido la utilización de la energía eólica en el mar (offshore). Es de suponer, que esta iniciativa a su vez impulsará una mayor expansión de la energía eólica en tierra (onshore).

El gobierno del mercado británico que ofrece unas condiciones marco excelentes, ha vuelto a ampliar en 2010 los objetivos políticos de expansión para el aprovechamiento de la energía eólica en tierra. En este sentido, Gran Bretaña tiene una

demanda acumulada, de la que ABO Wind participará gracias a sus actividades preparatorias durante los tres últimos años.

La débil situación económica de Irlanda conlleva a retrasos en diferentes niveles. A pesar de ello, existe un fuerte interés y objetivos ambiciosos que favorecen el crecimiento de la energía eólica en tierra. Después de las elecciones anticipadas en febrero de 2011 se espera una mayor estabilidad política y una mayor disposición de los responsables políticos para actuar.

El año pasado se empezó a discutir sobre la conveniencia de la explotación de biogás, por competir sobre el terreno con la producción agrícola de alimentos. Está previsto reorientar el sistema de retribución en Alemania el 1 de enero de 2012. Las bonificaciones, que contribuyen esencialmente a la rentabilidad del aprovechamiento del biogás, se espera que se concederán en un futuro en menor medida, en caso de utilizar materia prima vegetal, y en mayor medida para incentivar la utilización de estiércoles y abono líquido. ABO Wind en previsión y por convicción personal de su comité directivo y sus empleados, ya hace algún tiempo que ha orientado el desarrollo de sus proyectos que cumplen con estas condiciones.

## Evolución empresarial en 2010

En el ejercicio anual del informe, la actividad del departamento de construcción ha aumentado sensiblemente frente al año anterior. Así, ABO Wind se encuentra en buen camino para alcanzar su objetivo en 2011: la instalación de 100 megavatios de energía eólica anuales. En 2010, el Grupo ABO Wind ha instalado 62,8 megavatios, de los cuales, 17 megavatios no han podido conectarse a red por motivos meteorológicos hasta el primer trimestre de 2011. También se invirtió mucho trabajo durante este ejercicio económico, en otro parque eólico de 32,5 megavatios (Glenough en Irlanda), cuya puesta en servicio estaba prevista inicialmente para finales de 2010. La puesta en servicio se aplazará al segundo trimestre de 2011 debido al retraso sufrido en la construcción de la subestación. El resto de infraestructuras, así como una parte de los aerogeneradores ya han sido instalados en 2010.

En 2010 en el área de negocio de bioenergía, se ha obtenido la autorización administrativa y la financiación para la instalación de biogás de Aschersleben. Los trabajos de construcción ya han comenzado y está previsto que el proyecto se conecte a red durante el segundo trimestre de 2011.

Después de la dificultad de la venta de proyectos que durante el año 2009 provocó la crisis financiera, durante 2010 la situación se fue relajando. Durante el ejercicio, ABO Wind vendió parques eólicos con un total de 60 megavatios – es decir, 26 megavatios en Alemania, 20 megavatios en Irlanda y 14 megavatios en Francia.

La creación y puesta en marcha de la cartera de Eurowind registraron nuevos avances en 2010. Ya en 2009 se conectaron a la red pública los tres proyectos alemanes y el proyecto francés, y en 2010 comenzó la instalación del parque eólico de Glenough, el quinto y último parque eólico de Eurowind. Las dificultades surgidas con el promotor de la red pública ESB fueron las

causantes del retraso de la construcción de la subestación, necesaria para la conexión del parque eólico. Es por ello, que la puesta en servicio del proyecto Glenough está prevista para el segundo trimestre de 2011, en lugar de finales de 2010. No obstante, se ha terminado toda la infraestructura y se han instalado algunos de los 13 aerogeneradores durante 2010. Los aerogeneradores restantes han sido instalados a lo largo del primer trimestre de 2011. A pesar de que las condiciones eólicas han estado por debajo de la media en toda Europa durante el año 2010, los cuatro parques juntos conectados a la red han alcanzado casi la totalidad de la producción prevista por esta cartera. Es por ello, que sobre la base de los promedios anuales se puede prever rentabilidades por encima de los pronósticos.

Con el fin de facilitar a inversores ajenos, sobre todo a particulares, la participación en la cartera de parques eólicos de Eurowind, con una capacidad total de 56,9 megavatios, ABO Wind ha vendido en 2010 las acciones de Eurowind AG a una sociedad anónima de nueva constitución. ABO Invest AG, fundada previamente por ABO Wind, se ha convertido así en propietaria única de Eurowind AG. Hacia finales del año 2010, en una operación de inversión privada, ABO Wind AG ofreció acciones de ABO Invest AG a inversores seleccionados. Unos 50 inversores adquirieron acciones de la nueva sociedad promotora por un importe total de unos 3,2 millones de euros. Así, aproximadamente el 65 por ciento de ABO Invest AG está en manos de particulares. ABO Wind AG mantiene alrededor del 35 por ciento del capital social de ABO Invest AG. Los estatutos de ABO Invest AG limitan el derecho a voto de cada uno de los accionistas a un máximo del 10 por ciento del número de acciones emitidas. Por tanto, ABO Invest AG y con ella su filial Eurowind AG ya no forman parte del Grupo ABO Wind. La no consolidación de Eurowind AG supone una descarga en el balance de grupo de ABO Wind.

Con la adquisición de Eurowind AG, ABO Invest AG ha puesto el fundamento para un desarrollo de la cartera de parques eólicos para pequeños inversores. Para el segundo trimestre de 2011 está prevista una oferta pública con una oferta de títulos de 7,5 millones en acciones nuevas de ABO Invest AG a través de ampliaciones de capital. La sociedad prevé adquirir proyectos adicionales con los medios obtenidos, y ampliar su cartera de inversiones para una producción de energía eléctrica compatible con el medio ambiente. ABO Wind AG mantendrá a largo plazo su participación de entre el 10 y el 20 por ciento del capital de ABO Invest AG.

Con la construcción, la puesta en servicio y la venta del parque eólico de Gortahale en Irlanda (8 aerogeneradores, 20 megavatios) en el año 2010, ABO Wind ha cubierto por primera vez la cadena de creación de valor añadido en este mercado interesante y con buenas perspectivas a largo plazo. Además, en 2010 estaban en el orden del día los trabajos en el parque eólico de Glenough (13 aerogeneradores, 32,5 megavatios) y el desarrollo para su futura construcción del parque eólico de Gibbet Hill, ya autorizado y en propiedad de la filial irlandesa de ABO Wind AG. Para el año 2011 está prevista la financiación, la venta y la instalación de este proyecto, que debe estar conectada a red para el primer trimestre de 2012.

A lo largo del año natural 2010 han sido adquirido por el Grupo alrededor de 400 megavatios en nuevos proyectos de energía eólica. La mayor parte de estos proyectos, unos 215 megavatios, están situados en Alemania. Otros países, en los cuales se ha realizado la adquisición satisfactoriamente son: Francia con 54 megavatios, Irlanda con 39 megavatios, Argentina con 50 megavatios, y Gran Bretaña con 39 megavatios. En Bélgica se ha sido adquirido un proyecto con 10 megavatios.

Además, el personal del Grupo ABO Wind ha solicitado autorizaciones y licencias de obras para un total de unos 190 megavatios de potencia eólica, la mitad de ellos situados en el mercado dinámico actual alemán. En el mercado francés, de gran importancia también, se han sido solicitados 82 megavatios, en Irlanda 5 megavatios, y en Bulgaria 9 megavatios. Se obtuvieron permisos para unos 60 megavatios de energía eólica – de ellos, 20 megavatios en Alemania, 28 megavatios en Francia, 7,5 megavatios en Gran Bretaña y 4 megavatios en Bulgaria. Así se diversifica la obtención de los permisos, según nuestro criterio, entre los mercados más interesantes en la actualidad. Se han interpuesto recursos contra los dos parques eólicos franceses autorizados, que deberán ser desestimados antes de comenzar los trabajos de instalación.

Del total de los aproximadamente 61 megavatios instalados durante el año 2010, 27 megavatios se encuentran en Alemania, 20 en Irlanda y 14 en Francia.

En 2010 se confirmaron las buenas oportunidades de negocio en Alemania, que se vislumbraban ya en 2009 gracias a la actualización de la ley de energías renovables (EEG). En consecuencia, el departamento de desarrollo de proyectos y de construcción en Alemania incrementó su plantilla con seis nuevas incorporaciones para llegar a los 16 colaboradores actuales. Las cifras de adquisiciones y solicitudes de autorizaciones, mencionadas anteriormente, reflejan el impacto positivo de la ampliación de plantilla. En comparación con otros países europeos, la matriz alemana ABO Wind cuenta con la ventaja de que todo su personal cuenta con una amplia experiencia en el sector eólico. La tramitación de las autorizaciones suele conseguirse con una duración entre uno y dos años, periodo bastante más corto que en otros mercados. El gran número de proyectos adquiridos y con solicitud de autorización contribuirá a mejorar sensiblemente el volumen de negocio y así como los resultados de los próximos ejercicios.

Para 2011 está prevista una revisión de las tarifas de bonificación contempladas en la ley de energías renovables (EEG). Los cambios podrán afectar a aquellos proyectos que se conecten a la red pública a partir de enero de 2012. Sin embargo, en el actual debate político no se contemplan recortes para proyectos de energía eólica en tierra.

Francia sigue siendo el mayor mercado exterior de ABO Wind. A finales del año 2010, la plantilla de la filial francesa era de 32 colaboradores, de ellos, 15 del departamento de planificación. Debido a la gran inseguridad y los retrasos provocados por los cambios legales, en el año 2010 han sido adquiridos menos proyectos y se han solicitado menos permisos que en años anteriores. Los retrasos también afectaban a las concesiones de permisos. Los dos proyectos autorizados fueron recurridos

por terceros dentro del plazo previsto, por lo que no se podrán realizar mientras no se resuelvan estos recursos. A mediados de 2010 se produjeron retrasos en el procedimiento de autorización, debido a cambios legales, por otro lado, sin embargo, se fijaron los objetivos de instalación eólica hasta el año 2020. Después de todos estos indicadores contradictorios, a finales de 2010 la confianza en nuestro sector mejoró notablemente. El gobierno francés dio luz verde, entre otras cosas, a la utilización de la energía eólica en el mar, lo que supone una señal muy positiva para todo el sector de energía eólica del país.

La implantación de industrias proveedoras de los fabricantes de aerogeneradores han contribuido a mejorar la aceptación de la energía eólica en varias regiones de Francia. En conjunto, Francia actualmente está considerado un mercado algo difícil, pero creemos que los objetivos indicados por el gobierno se cumplirán a largo plazo, y con ello también aumentarán las oportunidades de negocio para ABO Wind.

En España se ha continuado con el desarrollo del proyecto de Vélez Rubio, de 50 megavatios, así que para mediados de 2011 se espera la concesión del último permiso para la línea de conexión, para poder llegar el proyecto a la fase de construcción. Cuanto más avanzado está el proyecto, más se revaloriza – sobre todo porque se registró en 2009 y tendrá garantizada la antigua tarifa de evacuación de energía que ya no está disponible para proyectos nuevos. Aún no ha entrado en vigor ninguna nueva regulación de tarifas para nuevos proyectos. Ésta se esperaba para finales de 2010 y su retraso está frenando transitoriamente el mercado español de energía eólica. Pero España sigue siendo un mercado interesante con mucho potencial, ya que los principales objetivos de ampliación se han incrementado hasta el año 2020.

Se han mantenido importantes negociaciones para la venta del proyecto de Vélez Rubio. Pero las consecuencias de la crisis financiera general y, en particular, de su evolución en España, dificultaron la firma del contrato de venta. Para otros proyectos, ABO Wind firmó acuerdos de cooperación con socios influyentes a nivel regional para mejorar así la posición de ABO Wind de conseguir permisos y puntos de evacuación a red.

Irlanda es un mercado especialmente interesante, por sus buenas condiciones de viento y la retribución de la evacuación de energía. También en 2010, ABO Wind estuvo muy comprometido en este mercado. Durante el ejercicio, la gerente Ute Schulmeister incrementó su equipo hasta ocho colaboradores. La filial irlandesa terminó la construcción y puesta en servicio del proyecto Gortahile, la construcción de las infraestructuras para Glenough, así como la instalación de los primeros aerogeneradores de este proyecto. Además, el desarrollo del proyecto Gibbet Hill se continuó hasta dejarlo listo para su construcción. Y finalmente se logró adquirir nuevos proyectos en Irlanda del Norte y en la República de Irlanda, que se desarrollarán en los próximos dos a tres años para quedar listos para su construcción.

En el mercado de Gran Bretaña se avanzó con la adquisición de un proyecto en la última fase de desarrollo, casi listo para su construcción. Se acordó una financiación para el parque eólico de tres aerogeneradores en la localidad escocesa de Lairg, con



una potencia nominal de 7,5 megavatios en total, y las obras de construcción comenzaron en 2010. Según las previsiones, los aerogeneradores entrarán en servicio en la segunda mitad del año 2011. Además, ABO Wind se hizo cargo de un proyecto de un promotor conocido que se retiró de este mercado. El proyecto ya lleva algún tiempo en fase de desarrollo. Si los dictámenes encargados aportan resultados positivos, se podría conseguir un permiso para su construcción hacia finales de 2011. Para otros proyectos se firmaron contratos de arrendamiento. En Gran Bretaña, la adquisición es una fase especialmente compleja e importante en toda la planificación de proyectos. Por tanto es de esperar que los éxitos obtenidos en este sentido se traduzcan a lo largo de los próximos años en importantes contribuciones de la filial británica a los buenos resultados del Grupo ABO Wind.

En Argentina la energía eólica está a punto de irrumpir con fuerza en el mercado energético. Las extraordinarias condiciones eólicas y la dependencia de la economía argentina de las costosas importaciones de energía hicieron que el gobierno actuara en consecuencia, promocionando de forma masiva un mayor aprovechamiento de la energía eólica. El punto decisivo es actualmente la autorización de tarifas de evacuación de energía, a través de éstas los proyectos obtienen la seguridad necesaria para su financiación y construcción. En este sentido tuvo lugar un concurso en 2010. Aún no se han publicado los resultados finales. ABO Wind firmó un acuerdo de asociación con varios inversores argentinos para llevar dos proyectos. El objetivo es empezar rápidamente con la instalación de los parques eólicos, en cuanto se publiquen los acuerdos sobre las retribuciones para la evacuación de energía. La definición de la retribución para la evacuación de energía, así como el acuerdo sobre financiación supondrá importantes ingresos para ABO Wind. Después de tres años de trabajos de planificación los proyectos están muy avanzados y tienen un elevado nivel de calidad. Existen buenas perspectivas de poder realizar ambos proyectos, pues ABO Wind se ha ganado una buena reputación in situ, como empresa alemana seria y concededora del sector.

En 2010, además del éxito de las negociaciones para la venta de los proyectos, se llevó a cabo una reestructuración de nuestra filial argentina. La argentina Vanesa Revelli dirige ahora los negocios. También acude con regularidad a la central del Grupo ABO Wind en Wiesbaden. En conjunto, el mercado argentino ofrece muy buenas perspectivas para los próximos años, ya que hasta 2014 está previsto instalar al menos 1.200 megavatios de energía eólica. El objetivo de ABO Wind es contribuir con una parte importante a la expansión de la energía eólica en Argentina, sobre todo durante los primeros años.

En Bulgaria fue autorizado un primer proyecto pequeño que muy pronto estará listo para construirse. Debido a la crisis financiera general, la financiación de proyectos actualmente supone un obstáculo importante en Bulgaria. Sin embargo, y debido a las excelentes condiciones eólicas, parece posible financiar el proyecto en 2011, venderlo y comenzar con los trabajos de instalación.

Después de largos e intensos estudios, ABO Wind calificó el mercado belga como no apto. Por tanto, decidimos no seguir incrementando nuestras actividades en este país. Prosiguen los

trabajos en dos proyectos planificados.

El departamento de Bioenergía tuvo una evolución muy positiva durante el período del informe y alcanzó algunos éxitos. Este departamento, que a finales de año ya contó con 3,5 colaboradores, terminó los trabajos de reestructuración (“Repowering”) en la instalación de biogás de Samswegen en 2010. Para el proyecto de Aschersleben se consiguieron autorización y financiación ajena y se iniciaron las obras. Asimismo, el proyecto de Barleben obtuvo autorización en 2010. Debido a la complejidad del desarrollo de los proyectos y del reducido círculo de clientes potenciales de instalaciones de biogás, actualmente no se prevé incrementar las actividades en este ámbito.

Para la dirección técnica y administrativa, el año 2010 se caracterizó por unas condiciones eólicas por debajo de la media. Tan sólo se ha sumado un pequeño número de nuevas instalaciones a gestionar. Actualmente, la dirección técnica y administrativa se encarga de la gestión de parques eólicos con una capacidad de casi 400 megavatios – incluidas las actividades en Francia (alrededor de 100 megavatios) y el primer proyecto en Irlanda (20 megavatios) - y de cuatro instalaciones de biogás. El área de negocio puesto en marcha el año anterior “Servicio Técnico y de Recambios” aumentó sus ingresos por ventas en 2010 paulatinamente hasta unos 450.000 euros. Debido a la baja rentabilidad de muchos parques eólicos por las condiciones desfavorables de viento, hubo poca disposición de los propietarios para realizar nuevas inversiones en las instalaciones. Así, la demanda de productos de servicio se frenó. Unos métodos de administración y gestión nuevas y más eficientes deberán optimizar la rentabilidad de la gestión de empresas.

En conjunto, el número de empleados en el Grupo aumentó en 24 personas para situar la plantilla total en 157 durante 2010. El promedio anual de la plantilla de ABO Wind AG durante el año 2010 fue de 138 empleados en total, de éstos 104 con contrato indefinido. Donde más creció la plantilla de la empresa fue en el área de desarrollo de proyectos para Alemania, así como en el departamento de financiación y venta de proyectos. Fuera de Alemania hubo nuevas incorporaciones de personal sobre todo en la filial irlandesa. Una gran parte de las nuevas contrataciones dispone de un elevado nivel de conocimientos técnicos y experiencia profesional de varios años, por lo que se ha podido reforzar el nivel de gestión en todos los ámbitos.

En cuanto a la financiación de empresa, se comercializaron con éxito los instrumentos financieros mezzanine emitidos en 2009. De esta manera se disponía alrededor de 11 millones de euros a finales de 2010, que se destinaron a la financiación previa del capital propio para parques eólicos e instalaciones de biogás listos para ser realizados. Así se reforzó sensiblemente la financiación del desarrollo de proyectos. Se reintegró una deuda en pagarés por importe de 3 millones de euros que venció en noviembre de 2010. Referente a un mezzanine de empresa (PREPS), por importe de 3 millones de euros y con vencimiento en agosto de 2012, ya se han iniciado las negociaciones para poder obtener una financiación adecuadamente estructurada y garantizada.

Gracias a la venta de proyectos de unos 60 megavatios, se pudieron facturar en gran medida los proyectos listos para su construcción o ya construidos que figuraban en el balance de finales de 2009. En este sentido, en la posición "Créditos a empresas vinculadas" se reflejan ahora las aportaciones principales de proyectos del año 2010. De este realizable ya se ingresaron a mediados de abril de 2011 unos 5 millones de euros en concepto de venta de proyectos. En conjunto, el total del balance aumentó debido a los ingresos por ventas claramente superiores, así como el beneficio del ejercicio, de aproximadamente 3,2 millones de euros, que se contabilizará como capital propio. Con un 46 por ciento aproximadamente, la cuota de capital propio del ejercicio se sitúa ligeramente por debajo de la del año anterior (48 por ciento), sin embargo está en unos niveles parecidos a 2008 (43 por ciento). En consonancia con nuestros objetivos, durante el pasado ejercicio tanto el volumen de negocios como el beneficio han vuelto a los niveles de hace dos años.

### Aclaraciones sobre riesgos y oportunidades

Uno de los riesgos para la evolución de negocio de una Empresa de desarrollo de proyectos como ABO Wind es la futura evolución de los mercados financieros. En los mercados de Alemania, Francia y Gran Bretaña, por ejemplo, la situación se ha relajado bastante. La situación de Irlanda sigue siendo difícil de evaluar, debido a la debilidad económica del país. Las catástrofes naturales y con ellas las dificultades de las centrales nucleares japonesas también pueden tener consecuencias negativas en las posibilidades de financiación de proyectos de energía eólica. Tanto unos tipos de interés al alza como retrasos en las tramitaciones pueden mermar los resultados de ABO Wind.

Con los aumentos de plantilla llevados a cabo en los dos últimos años ABO Wind está capacitada para afrontar mejor estos retos. La situación financiera de ABO Wind se reforzó gracias a la colocación de bonos de disfrute, así como la muy buena acogida de la oferta a particulares de acciones de ABO Invest en diciembre de 2010. Asimismo una posible falta de liquidez podría condicionar la futura evolución de la Empresa.

La situación en el mercado de los fabricantes de aerogeneradores sigue relajada, dadas las capacidades excesivas actuales de los fabricantes que hace dos años, y ante las expectativas de auge, también llevaron su producción a EE.UU. ABO Wind se prepara para un mercado de aerogeneradores en auge, intensificando los contactos y definiendo claras competencias internas, y mediante acuerdos con los fabricantes, para contrarrestar en la medida de lo posible el riesgo de un constante alza de los precios de las máquinas. Se ha reforzado también el departamento de Controlling, ante la tensa situación de los mercados financieros internacionales, que también dificulta el control de la situación financiera de las distintas empresas, así como por los rápidos avances de las actividades en varios mercados exteriores durante el ejercicio de 2010. En este sentido se busca un ajuste más preciso. Los cambios en la conducta de los inversores, riesgos de precios, riesgos en determinados proyectos y proveedores centran la atención del comité de gerencia. Los riesgos y potenciales se discuten en

reuniones periódicas por cada proyecto, se hacen seguimientos y en su caso se toman las medidas necesarias.

El desarrollo de proyectos es una actividad a largo plazo, por lo que los posibles cambios de las condiciones marco constituyen un riesgo general. No se puede descartar cambios en las regulaciones de la retribución de corriente eléctrica a partir de energía eólica, en los procedimientos de autorización de parques eólicos o de evacuación de la energía eléctrica a la red pública, en uno o varios mercados. Si las condiciones empeoraran, esto podría repercutir negativamente en el valor de los proyectos. Teniendo en cuenta los actuales objetivos políticos, sin embargo, parece bastante más probable una mejora de las condiciones.

Se consiguen buenas oportunidades de negocio futuras por el compromiso y la necesidad política de incrementar los esfuerzos a favor de la protección climática. ABO Wind dispone de unas amplias reservas de proyectos: actualmente se está trabajando en proyectos de energía eólica en diferentes fases de desarrollo, con una capacidad total de más de 1.300 megavatios. El valor de estos proyectos podría aumentar notablemente en los próximos meses. Por un lado, el crecimiento de la demanda de los inversores es fuerte y constante, y por el otro se puede pensar que la voluntad política de potenciar las energías renovables lleve a medio plazo a un número creciente de permisos y licencias de obra en todos los mercados de ABO Wind.

### Previsiones 2011/2012

A principios de 2011 ABO Wind dispone de proyectos listos para su instalación y aún sin vender, con un volumen de capital propio de unos 11,3 millones de euros. En el primer trimestre de 2011 ya se han vendido dos proyectos con un total de 6,6 megavatios. Se están llevando a cabo negociaciones para la venta de varios parques eólicos en Alemania, que están listos para instalarse o ya se encuentran en construcción. La venta de estos proyectos es inminente. Para el proyecto de Lairg en Escocia, en construcción (7,5 megavatios) ya existe un „Letter of Intend“ para su venta. Se espera firmar el contrato en las próximas semanas. Debido al gran número de proyectos en Alemania se espera que a lo largo del año 2011 se logren autorizaciones para una capacidad de 100 megavatios. También la instalación de parques eólicos podría alcanzar un nivel de 100 megavatios durante 2011.

El Consejo de Administración prevé que ABO Wind se beneficiará a medio plazo de esta cartera de proyectos. Los objetivos políticos en todos los mercados permiten prever unas condiciones al menos estables, y tal vez incluso mejores. En este sentido, el fortalecimiento de ABO Wind, iniciado en 2010, podrá tener continuidad a lo largo del año 2011. En 2012 la evolución de los negocios debería haber superado definitivamente ya las repercusiones negativas de la crisis financiera mundial.

No se han realizado operaciones de especial relevancia tras el cierre del ejercicio de referencia.

Wiesbaden, marzo de 2011

La Ejecutiva

## Activos

	a 31/12/2010	Ejercicio ref. Euros	Año anterior Euros
<b>A.</b>	<b>Inmovilizado</b>		
I.	Inmovilizado inmaterial		
1.	adquisiciones onerosas de concesiones, propiedad industrial y otros derechos y valores, así como licencias sobre tales derechos y valores	109.730,00	95.575,00
II.	Inmovilizado material		
1.	Terrenos, derechos sobre inmuebles y edificios incl. Edificios en terrenos ajenos	316.727,25	317.788,25
2.	otros activos, equipamientos de explotación y negocio	<u>260.454,00</u>	<u>124.051,00</u>
		577.181,25	441.839,25
III.	Activos financieros		
1.	Participaciones en empresas asociadas	870.328,30	3.803.509,24
2.	Participaciones	<u>1.805.490,00</u>	<u>1,00</u>
		2.675.818,30	3.803.510,24
<b>B.</b>	<b>Activo circulante</b>		
I.	Existencias		
1.	productos semiacabados servicios semiacabados	14.593.836,88	10.876.241,95
2.	anticipos realizados	<u>1.003.891,55</u>	<u>317.359,84</u>
		15.597.728,43	11.193.601,79
II.	Realizables y otros bienes patrimoniales		
1.	deudas de clientes por ventas y prestación de servicios	3.251.658,20	224.636,00
2.	deudas de empresas asociadas	16.206.492,42	15.971.055,18
3.	deudas de empresas participadas	10.241,00	0,00
4.	otros bienes patrimoniales -de estos, con plazo de vencimiento residual de más de un año Euro 52.689,56 (año anterior: Euro 47.838,80)	<u>1.351.294,32</u>	<u>784.481,81</u>
		20.819.685,94	16.980.127,99
III.	tesorería, cuentas bancarias cheques	9.621,05	2.596,40
<b>C.</b>	<b>ajustes por periodificación</b> -de estos disagio Euro 140.000,00 (año anterior: Euro 180.000,00)	140.000,00	180.000,00
		<b>39.929.764,97</b>	<b>32.697.295,67</b>

## Pasivo

	a 31/12/2010	Ejercicio ref. Euros	Año anterior Euros
<b>A.</b>	<b>Capital propio</b>		
I.	Capital suscrito	2.000.000,00	2.000.000,00
II.	Reservas de capital	450.000,00	450.000,00
III.	Reservas de ganancias		
1.	Reserva legal	200.000,00	200.000,00
2.	Otras reservas de ganancias	<u>9.496.250,79</u>	<u>9.183.339,72</u>
		9.696.250,79	9.383.339,72
IV.	Beneficio del ejercicio	3.212.821,79	712.911,07
<b>B.</b>	<b>Instrumento de financiación Mezzanine</b>	3.000.000,00	3.000.000,00
<b>C.</b>	<b>Provisiones</b>		
1.	Provisiones para impuestos	950.139,86	1.051.605,69
2.	otras provisiones	<u>1.501.532,04</u>	<u>1.433.120,00</u>
		2.451.671,90	2.484.725,69
<b>D.</b>	<b>Acreeedores</b>		
1.	Deudas con entidades de crédito -de estas, con un plazo de vencimiento de hasta un año Euro 3.594.543,95 (año anterior: Euro 4.367.741,77)	8.017.421,93	9.912.709,75
2.	Anticipos recibidos por pedidos -de estas, con un plazo de venc. residual de hasta un año Euro 4.647.770,00 (año anterior: Euro 1.196.100,00)	4.647.770,00	1.196.100,00
3.	Deudas por compras o prestaciones de servicios -de estas, con un plazo de venc. residual de hasta un año Euro 1.162.227,29 (año anterior: Euro 582.991,11)	1.162.227,29	582.991,11
4.	Deudas con empresas asociadas -de estas, con un plazo de venc. residual de hasta un año Euro 2.015.093,80 (año anterior: Euro 1.814.017,02)	2.015.093,80	1.814.017,02
5.	otras deudas -de estas, con socios Euro 9.954,79 (año anterior: Euro 11.069,94) -de estas, deudas tributarias Euro 2.454.080,52 (año anterior: Euro 844.115,39) -de estas, con la seguridad social Euro 1.072,51 (año anterior: Euro 5.691,16) -de estas, con un plazo de venc. residual de hasta un año Euro 3.097.400,91 (año anterior: Euro 995.855,81)	<u>3.276.507,47</u>	<u>1.160.501,31</u>
		19.119.020,49	14.666.319,19
		<b>39.929.764,97</b>	<b>32.697.295,67</b>

## Cuenta de Pérdidas y Ganancias

	del 01/01/2010 hasta el 31/12/2010	Ejercicio ref. Euros	Año anterior Euros
1.	Ingresos por ventas	18.104.168,51	11.640.740,30
2.	Aumento de las existencias de productos acabados y semiacabados	4.768.958,61	4.086.453,67
3.	Total	22.873.127,12	15.727.193,97
4.	Otros ingresos de la explotación	3.472.794,22	1.855.917,49
5.	Gastos de materiales		
a)	gastos en materias primas auxiliares y consumibles y en mercancías adquiridas	-44.645,87	-5.928.486,67
b)	gastos en prestaciones de servicios recibidas	-11.914.709,49	0,00
		-11.959.355,36	-5.928.486,67
6.	Gastos de personal		
a)	Sueldos y salarios	-5.975.970,71	-4.319.638,46
b)	gastos en seguros sociales gastos en previsiones para la vejez y subvenciones de estos, previsión de pensiones Euro 12.206,85 (Euro 10.454,85)	-869.340,71	-722.408,34
		-6.845.311,42	-5.042.046,80
7.	Amortizaciones		
a)	de activos del inmovilizado inmaterial e inmovilizado material	-178.745,97	-94.520,82
b)	de bienes del activo circulante, cuando éstas superan las amortizaciones habituales para la sociedades de capital	-1.051.363,68	-1.412.124,20
		-1.230.109,65	-1.506.605,02
8.	otros gastos de la explotación	-2.057.528,85	-2.418.432,87
9.	Ingresos de participaciones	0,00	473.796,10
10.	otros intereses e ingresos similares de estos, de empresas asociadas Euro 246.752,81 (Euro 107.991,73)	351.690,06	108.739,94
11.	amortizaciones de activos financieros y títulos-valores del activo circulante	0,00	-506.399,00
12.	intereses y gastos similares de estos, a empresas asociadas Euro 31.136,37 (Euro 390.972,94)	778.444,63	1.625.883,23
13.	Resultado de la actividad ordinaria	3.826.861,49	1.137.753,91
14.	Impuestos sobre ingresos y beneficio	-606.531,22	-419.156,75
15.	otros impuestos	-7.508,48	-5.686,09
16.	Beneficio del ejercicio	3.212.821,79	712.911,07

## Declaraciones generales

A la fecha del cierre, ABO Wind AG tiene las características de una sociedad de capital de tamaño medio según el artículo 267 apartado 2 del Código Mercantil alemán (HGB). El cierre del ejercicio de ABO Wind AG se ha realizado en base a las disposiciones de rendición de cuentas del Código Mercantil. Se han aprovechado las facilidades previstas para sociedades de capital de tamaño medio, artículo 288 apartado 2 de Código Mercantil. Además de estas disposiciones se han tenido que tener en cuenta las regulaciones de la ley de acciones (AktG). El balance se ha confeccionado en forma de cuentas, según el artículo 266 apartado 1 - 1 del Código Mercantil. La estructura de la cuenta de pérdidas y ganancias sigue el procedimiento de coste total según el artículo 275 apartados 1 y 2 del Código Mercantil.

La sociedad ha renunciado a la adaptación de las cifras del año anterior resultante de la aplicación, por primera vez, de las disposiciones de la ley de modernización del derecho de balances, ejerciendo su derecho a voto en artículo 67 apartado 8 – 2 EGHGB (Ley introductoria al Código Mercantil).

## Declaraciones sobre la formulación del balance y la valoración, incluyendo la aplicación de medidas fiscales

### Principios para la formulación del balance y la valoración

El inmovilizado inmaterial adquirido se ha valorado al precio de adquisición según el artículo 255 apartado 1 del Código Mercantil y en los casos susceptibles de deterioro, se ha reducido en la amortización prevista. El inmovilizado material se ha valorado al precio de adquisición o de producción según el artículo 255 apartado 1 del Código Mercantil y en los casos susceptibles de deterioro, se ha reducido en la amortización prevista.

Las amortizaciones planificadas se han practicado en función del tiempo de utilización previsto de los activos y de manera lineal, de acuerdo con las disposiciones fiscales. Los tiempos de utilización para las amortizaciones planificadas se representan en el siguiente cuadro:

Tiempo de utilización por grupos de activos	Años
Inmovilizado inmaterial adquirido	3 a 5
Inmovilizado material	3 a 15

Los bienes muebles del activo inmovilizado hasta un valor de 410,00 € han sido totalmente amortizados en el año de adquisición.

Para los bienes económicos de poco valor del activo inmovilizado en el sentido del artículo 6 apartado 2 de la ley del impuesto sobre la renta (EStG) en combinación con el art. 6 apartado 2a de la misma ley, con precio de adquisición hasta los 1.000,00 €, se ha creado en el año 2009 una partida colectiva, que se liquida por cuotas durante 5 años.

Las inversiones financieras se han consignado y valorado como precio de adquisición.

Las prestaciones semi-acabadas se han consignado como precio de adquisición o de producción, según el artículo 255 apartado 2 del Código Mercantil. Se han consignado los valores corrientes a la fecha de formulación del balance, si éstos eran inferiores. En los costes de producción se han incluido, además de los costes directamente imputables, los gastos indirectos necesarios, en el sentido del art. 255 apartado 2 del Código Mercantil, así como los intereses del capital ajeno, según art. 255 apartado 3 – 2 del Código Mercantil. Con la introducción de un registro detallado y una asignación de los costes de personal y de materiales a partir del 01/01/2010 se ha conseguido un mayor grado de exactitud en el cálculo de los costes de producción, frente al año anterior. Además se ha hecho uso del derecho a voto según art. 255 apartado 2 – 3. De esta manera, y siguiendo los principios de una contabilidad reglamentaria se ha logrado reflejar mejor y de forma más realista la situación patrimonial, financiera y de rendimiento. En este sentido, la incidencia de los costes de personal en los costes de producción es mayor comparado con el año anterior.

Los exigibles y demás bienes patrimoniales se han valorado teniendo en cuenta todos los riesgos reconocibles.

Los medios líquidos se han valorado a valor nominal.

Las provisiones fiscales comprenden los impuestos que afectan al ejercicio de referencia y al anterior.

El derecho a voto para activar los impuestos latentes no se ejerce según art. 274 apartado 1 – 2 del Código Mercantil.

Las demás provisiones se han creado para todas las demás deudas desconocidas por el importe previsible, según criterio administrativo. Para ello se han tenido en cuenta todos los riesgos reconocibles. En el caso de las provisiones con un plazo de vida residual de más de un año se ha aplicado un descuento de intereses a la fecha del balance. Los tipos de interés aplicados en estos casos se basan en los tipos medios de mercado de los siete años anteriores que el banco central alemán (Deutsche Bundesbank) determina y publica mensualmente, según la disposición de descuento de intereses en provisiones, art. 253 apartado 2 del Código Mercantil.

Las deudas se han consignado por el importe de devolución.

Para los exigibles y las deudas en moneda extranjera se ha aplicado el tipo de cambio medio oficial de la fecha de la operación.

## Declaraciones y aclaraciones sobre partidas determinadas del balance

Las declaraciones que se pueden incluir opcionalmente en el balance figuran parcialmente en el apéndice.

### Cuadro de inversiones brutas

El desglose y la evolución de los valores inmovilizados pueden deducirse del anexo del apéndice (Anexo 3a).

### Realizable por ventas y servicios/otros bienes patrimoniales

A excepción del derecho a devolución del saldo activo del impuesto sobre sociedades por un importe de 24.595,20 € (año anterior 28.108,80 €) y de las fianzas de alquiler de las oficinas por un importe de 28.094,36 € (año anterior 19.730,00 €), el exigible y otros bienes patrimoniales tienen un plazo de vida residual de hasta un año.

Además se consigna en otros bienes patrimoniales un exigible al Consejo de Administración por un importe de 8.717,09 €.

### Gastos pagados por anticipado

En la partida de gastos pagados por anticipado se consigna a fecha del balance (31/12/2010) un disagio por un importe de 140.000,00 € (año anterior 140.000,00 €).

### Capital propio

El capital social asciende a 2.000.000,00 € (año anterior 2.000.000,00 €).

El beneficio del balance del año anterior, por un importe de 712.911,07 € se ha empleado de la siguiente forma: 400.000,00 € se han repartido en concepto de dividendos y 312.911,07 € se han aplicado a otras reservas voluntarias..

### Otras provisiones

En otras provisiones están contenidos esencialmente provisiones para costes de producción sin cuenta final, cánones especiales, medidas de ajuste, casos de garantía, vacaciones pendientes de los empleados, así como para diversos riesgos de proyectos.

### Deudas

#### Deudas con entidades financieras

Las deudas con entidades financieras con un plazo de vencimiento residual de 1 a 5 años contienen un préstamo tomado en 2009 por un importe de 5.000.000,00 €, en el banco Mainzer Volksbank eG. A la fecha del balance, la deuda residual por este préstamo asciende según previsto a 3.571.424,00 €. Además se ha tomado otro préstamo en 2009 con la caja de ahorros Nassauischen Sparkasse por un importe de 1.000.000,00 €. A la fecha del balance, la deuda por este préstamo aún asciende a 833.333,34 €, según previsto.

El importe total de las deudas en balance con un plazo de vencimiento residual superior a 5 años asciende a 18.120,64 €. Se trata de un crédito concedido por el banco Commerzbank.

El importe total de las deudas en balance, garantizadas por derechos prendarios o similares, asciende a 2.767.703,09 € (año anterior 817.970,52 €). De estos, 18.120,64 € con un plazo de vencimiento residual superior a los 5 años.

### Declaraciones y aclaraciones sobre partidas determinadas de la cuenta de pérdidas y ganancias

La sociedad, por su tamaño, se acoge a las facilidades previstas en el art. 288 – 2 del Código Mercantil y omite el desglose de los ingresos por ventas por ámbitos de actividades y por zonas geográficas.

Los otros ingresos de la explotación contienen un ingreso por la facturación de los costes a ABO Wind Irland Ltd. Por 3 proyectos irlandeses por un importe de 965.133,89 €.

Los impuestos sobre ingresos y beneficios se refieren sobre todo a pagos del impuesto de sociedades, incluido el recargo de solidaridad, y el impuesto sobre actividades económicas correspondiente al ejercicio de 2010.

### Otras responsabilidades por deudas no consignadas en el balance de conformidad con el art. 251 del Código Mercantil

Además de las deudas expresadas en el balance, se hacen constar las siguientes responsabilidades:

ABO Wind AG se ha comprometido a adquirir con fecha del 31/12/2015 las participaciones en la sociedad comanditaria ABO Wind Windpark Wennerstorf GmbH & Co. KG por un importe de 1.278.900,00 € y con fecha del 31/12/2016 las participaciones de la sociedad comanditaria ABO Wind Windpark Marpingen GmbH & Co. KG por un importe de 1.507.500,00 €.

Asimismo, ABO Wind AG ha prestado una declaración de garantía frente a los titulares de los derechos de disfrute de la sociedad ABO Wind Mezzanine GmbH & Co. KG por los intereses deudores que ascienden al 8% de la participación social correspondiente, en caso de que ABO Wind Mezzanine GmbH & Co. KG no pueda distribuir los intereses total o parcialmente. La participación social máxima es de 10.000.000,00 €, al 31/12/2010 la participación es de 9.598.300,00 €. Los intereses de 2010 ya han sido distribuidos.

Además, ABO Wind AG ha prestado una declaración de garantía frente a los titulares de los derechos de disfrute de ABO Wind Biogas Mezzanine GmbH & Co. KG por los intereses deudores que ascienden al 6,5% de la participación social correspondiente, en caso de que ABO Wind Biogas Mezzanine GmbH & Co. KG no pueda distribuir los intereses total o parcialmente. La participación social máxima es de 3.000.000,00 €, al 31/12/2010 la participación es de 1.450.500,00 €. Los intereses de 2010 ya han sido distribuidos.

ABO Wind AG ha prestado una declaración de garantía de pago del importe máximo frente a los titulares de los derechos de disfrute de Eurowind AG por reclamaciones de intereses y reembolsos por importe de hasta 125,00 € respectivamente. En esta garantía, por un importe total de 3.250.000,00 € se basa un derecho de reclamación directa de los titulares de bonos de disfrute frente al garante, que puede ser formulado, en

caso de que Eurowind AG retrase sus pagos al menos 60 días. Los intereses por los bonos de disfrute para 2010 ya han sido distribuidos.

La sociedad ha prestado una declaración de garantía por un importe de 1.830.250,00 € frente a un proveedor irlandés, por los intereses deudores de igual importe de ABO Wind Ireland Ltd., en caso de que ABO Wind Ireland Ltd. no pudiera cumplir con sus obligaciones contractuales.

La sociedad responde por la línea de crédito de la cuenta corriente, por importe de 150.000,00 €, que está siendo preparada para su filial ABO Wind SARL en Francia por el banco francés CREDIT AGRICOLE en Toulouse.

A la fecha del balance existen garantías y créditos de aval por un importe de 7.663.260,00 €.

La sociedad aprecia un riesgo extremadamente bajo de que se puedan hacer efectivas sus responsabilidades.

### Otras obligaciones financieras según el art. 285 – 3a del Código Mercantil

Además existen deudas por contratos de arrendamiento y de leasing de duración determinada (alquiler de oficinas, leasing de licencia de software y leasing de vehículos) por un importe de 796.948,74 €. A ello se añaden deudas relativas a contratos de alquiler anuales de duración indeterminada por un importe de 63.263,55 €.

ABO Wind AG ha tomado un préstamo de interés variable por un importe de 1.000.000,00 € de la caja de ahorros Nassauischen Sparkasse, de Wiesbaden. Para asegurarse contra posibles aumentos de los intereses, la sociedad ha contratado durante el ejercicio del informe un CAP de interés, también por 1.000.000 € hasta el 31/12/2015, con Helaba. Al 31/12/10 este CAP de interés, N° 2575828 tiene un valor de mercado de 5.934,53 €.

La sociedad ha contratado con el banco Commerzbank una operación de garantía por importe de 4.700.000,00 GBP (5.402.296,85 €) para asegurarse contra las oscilaciones del tipo de cambio de la libra esterlina. El valor de mercado de la opción de divisas a la fecha del balance es de 15.108,60 €.

### Otras declaraciones obligatorias

#### Nombres de los miembros del Consejo de Administración y del Consejo de Vigilancia

Durante el ejercicio de referencia, el Consejo de Administración estuvo formado por las siguientes personas:

Dr. Jochen Ahn, Ldº en química, Wiesbaden

Dipl. Ing. Matthias Bockholt, ingeniero electrotécnico, Heidesheim

Andreas Höllinger, Ldº Admón de empresas, Dipl. ESC Lyon, Fráncfort a.M.

Se renuncia a la declaración de las retribuciones totales de los miembros del Consejo de Administración, en virtud del art. 286 apartado 4 del Código Mercantil

#### El Consejo de Vigilancia estuvo formado por las siguientes personas:

Jörg Lukowsky, abogado (presidente), especialista en derecho fiscal y laboral, colaborador del bufete Fuhrmann Wallenfels – abogados y notarios –, Wiesbaden

Prof. Dr. Uwe Leprich, profesor de economía energética en la universidad técnica para economía del Sarre, Sarrebruck

Dipl.-Ing. Ewald Seebode, copropietario y gerente de SeeBa Energiesystem GmbH, Stemwede

Las retribuciones totales de los miembros del Consejo de Vigilancia durante el ejercicio de referencia ascendieron a 32.000,00 €.

#### Promedio de trabajadores empleados durante el ejercicio de referencia

Los siguientes grupos de trabajadores estuvieron empleados en la empresa durante el ejercicio de referencia:

Grupos de trabajadores	2010	2009
Total	119	93
- Personal directivo	3	6
- Trabajadores a tiempo completo	91	59
- Trabajadores a tiempo parcial	25	28

#### Otras declaraciones obligatorias según la ley de sociedades anónimas

El capital social de 2.000.000,00 € está repartido en 2.000.000 acciones sin valor nominal. Las acciones son nominativas.

El Consejo de Administración puede aumentar el capital social con la aprobación del Consejo de Vigilancia hasta el 30/06/2011 emitiendo nuevas acciones contra inversión en efectivo y/o en especie, una o varias veces, pero en cualquier caso por un importe nominal máximo de 250.000,00 €, estableciendo el contenido de los derechos de las acciones y las condiciones de la emisión de las mismas (capital autorizado I).

El Consejo de Administración puede aumentar el capital social con la aprobación del Consejo de Vigilancia, hasta el 31/05/2013, emitiendo nuevas acciones contra inversión en efectivo, una o varias veces, pero en cualquier caso por un importe nominal máximo de 750.000,00 €, estableciendo el contenido de los derechos de las acciones y las condiciones de la emisión de las mismas (capital autorizado II).



**Declaraciones sobre derechos de disfrute, art. 16o I N° 6 de la ley de sociedades anónimas**

En el año 2005 se emitieron derechos de disfrute por valor de 3.000.000,00 €.

Wiesbaden, a 25/03/2011

Dr. Jochen Ahn	Matthias Bockholt	Andreas Höllinger
Director Ejecutivo	Director Ejecutivo	Director Ejecutivo

La auditoría de las cuentas anuales por Röver Brönnner GmbH Co.KG ha sido finalizada con nota de confirmación sin limitaciones el 5 de Mayo 2010.

**Participaciones al 31/12/2010**

Empresas asociadas			
	Precio de compra desembols. por la AG en Euro	Capital propio de la sociedad en Euro	Resultado 2010
ABO Wind Verwaltungs GmbH	25.564,59	100%	10.669,33*
ABO Wind Espana S.A.	100.000,00	100%	-49.842,58
ABO Wind Biomasse GmbH	25.000,00	100%	4.167,15*
ABO Wind SARL	100.000,00	100%	76.463,28
ABO Wind Betriebs GmbH	25.000,00	100%	62.980,83*
B & F WP GmbH	25.000,00	24%	1.912,93*
ABO Wind Belgium SPRL	18.600,00	100%	-50.687,71
ABO Wind Energias Renovables S.A. Argentinien	69.696,10	85%	56.618,50*
WNB Windpark Nordhessen Betriebs GmbH	25.000,00	100%	50,00*
ABO Wind UK Ltd.	87.323,25	100%	-143.268,51*
ABO Wind Ireland Ltd.	100,00	100%	2.312.456,00*
ABO Wind NI		100%	-
Projektgesellschaft Argentinien	3.120,00	90%	-
ABO Wind Bulgaria Eood	25.575,45	100%	-96.791,00
ABO OMS Ltd.		100%	-
ABO Wind BGA Samswegen GmbH & Co. KG	357.405,00	100%	-243.443,09
ABO Wind Mezzanine GmbH & Co. KG	20.000,00	100%	655,83
ABO Wind Biogas-Mezzanine GmbH & Co. KG	20.000,00	100%	-2.760,38

Sociedades personales		
	Capital Euro	Particip.
ABO Wind Biogas Aschersleben GmbH & Co. KG	5.000,00	100%
ABO Wind Biogas Barleben GmbH Co. KG	5.000,00	100%
ABO Wind Biogas Werder GmbH Co. KG	5.000,00	100%
ABO Wind Kabeltrasse Arolsen GmbH & Co. KG	5.000,00	100%
ABO Wind WP Benzweiler GmbH & Co. KG	5.000,00	100%
ABO Wind WP Breidenbach GmbH & Co. KG	5.000,00	100%
ABO Wind WP Dorn-Dürkheim GmbH & Co. KG	5.000,00	100%
ABO Wind WP Dolgesheim GmbH & Co. KG	5.000,00	100%
ABO Wind WP Euerfeld GmbH & Co. KG	5.000,00	100%
ABO Wind WP Framersheim II GmbH & Co. KG	5.000,00	100%
ABO Wind WP Friedberg GmbH & Co. KG	5.000,00	100%
ABO Wind WP Heidenburg GmbH & Co. KG	5.000,00	100%
ABO Wind WP Helmstadt GmbH & Co. KG	5.000,00	100%
ABO Wind WP Hocheifel II GmbH & Co. KG		
ABO Wind WP Kevelaer GmbH & Co. KG	5.000,00	100%
ABO Wind WP Klosterkumbd GmbH Co. KG	5.000,00	100%
ABO Wind WP Bütthardt GmbH Co. KG	5.000,00	100%
ABO Wind WP Molau GmbH & Co. KG	5.000,00	100%
ABO Wind WP Neuss GmbH & Co. KG	5.000,00	100%
ABO Wind WP Ost GmbH & Co. KG	5.000,00	100%
ABO Wind WP Rayerschied GmbH & Co. KG	5.000,00	100%
ABO Wind WP Kail GmbH & Co. KG	5.000,00	100%
ABO Wind WP Siegbach GmbH & Co. KG	5.000,00	100%
ABO Wind WP Laubach II GmbH & Co. KG	5.000,00	100%
ABO Wind WP Mörsdorf GmbH & Co. KG	5.000,00	100%
ABO Wind WP Niederhambach GmbH & Co. KG	5.000,00	100%
ABO Wind WP Pleizenhausen GmbH & Co. KG	5.000,00	100%
ABO Wind WP Remlingen GmbH & Co. KG	5.000,00	100%
ABO Wind WP Zielshausen GmbH & Co. KG	5.000,00	100%
ABO Wind WP Landau GmbH & Co. KG	5.000,00	100%
ABO Wind WP Laubach GmbH & Co. KG	5.000,00	100%

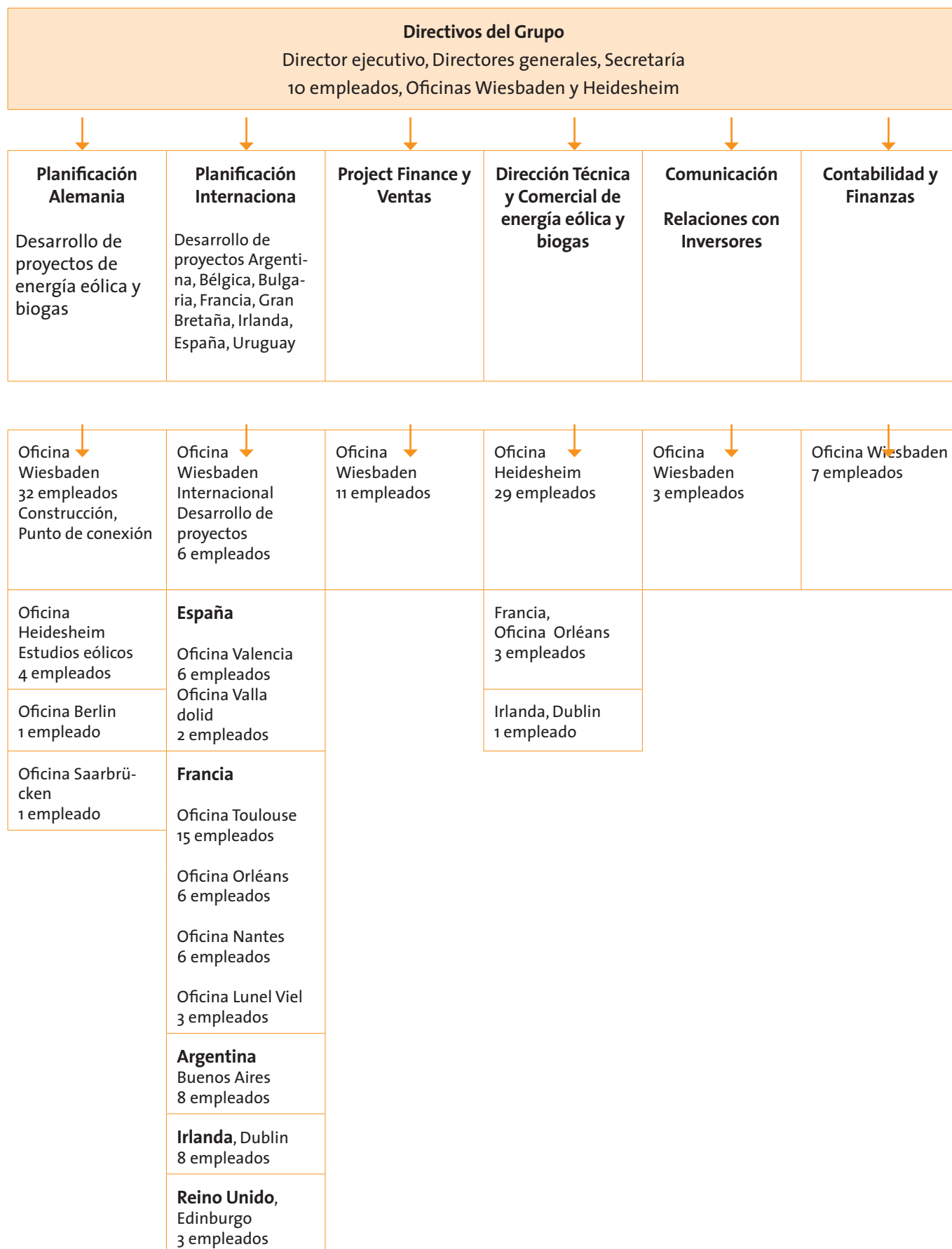
Otras participaciones			
	Capital Euro	Partic.	Resultado 2010
ABO Invest AG	5.000.000,00	35%	-54.788,75

## Cuadro de activos para el ejercicio de 2010

en Euros								
Partidas del balance/cuentas	Valor contable A H K 01.01.10	Alta	Baja Baja - AHK	traslado cta. Traslado AHK	Amortiza- ción Ejercicio	(acumulado) Correcc. Baja	Imputa- ción	Valor contable A H K 31.12.10
<b>I. Inmovilizado inmaterial</b>								
adquisiciones onerosas	95.575,00	70.877,69	0,00	0,00	56.722,69	98.483,49	0,00	109.730,00
concesiones industriales	137.335,80		0,00	0,00				208.213,49
propiedad industrial y otros derechos y valores, así como licencias								
<b>Total inmovilizado inmaterial</b>	<b>95.575,00 137.335,80</b>	<b>70.877,69</b>	<b>0,00 0,00</b>	<b>0,00 0,00</b>	<b>56.722,69</b>	<b>98.483,49</b>	<b>0,00</b>	<b>109.730,00 208.213,49</b>
<b>II. Inmovilizado material</b>								
1. Terrenos, derechos sobre inmuebles y edificaciones incl. Edificaciones sobre terrenos ajenos	317.788,25 321.060,10	0,00	0,00 0,00	0,00 0,00	1.061,00	4.332,83	0,00	316.727,25 321.060,10
2. otros activos, equipamien- tos de explotación y negocio	124.050,00 212.505,01	257.365,28	-83,00 -5.928,33	0,00 0,00	120.878,28	209.333,29 -5.845,33	0,00	260.454,00 463.941,96
<b>Total inmovilizado material</b>	<b>441.838,25 533.565,11</b>	<b>257.365,28</b>	<b>-83,00 -5.928,33</b>	<b>0,00 0,00</b>	<b>121.939,28</b>	<b>213.666,12 -5.845,33</b>	<b>0,00</b>	<b>577.181,25 785.002,06</b>
<b>III. Activos financieros</b>								
1. Participaciones en empresas asociadas	3.803.509,24 3.803.509,24	5.070.819,06	-6.198.511,00 -6.198.511,00	-1.805.489,00 -1.805.489,00	0,00	0,00	0,00	870.328,30 870.328,30
2. Participaciones	1,00 1,00	0,00	0,00 0,00	1.805.489,00 1.805.489,00	0,00	0,00	0,00	1.805.490,00 1.805.490,00
<b>Total activos financieros</b>	<b>3.803.510,24 3.803.510,24</b>	<b>5.070.819,06</b>	<b>-6.198.511,00 -6.198.511,00</b>	<b>0,00 0,00</b>	<b>0,00</b>	<b>0,00</b>	<b>0,00</b>	<b>2.675.818,30 2.675.818,30</b>
<b>Total activos</b>	<b>4.340.923,49 4.474.411,15</b>	<b>5.399.062,03</b>	<b>-6.198.594,00 -6.204.439,33</b>	<b>0,00 0,00</b>	<b>178.661,97</b>	<b>312.149,61 -5.845,33</b>	<b>0,00</b>	<b>3.362.729,55 3.669.033,85</b>

# Organización del Grupo ABO Wind

Estado Junio 2011



## El consorcio ABO Wind, en remodelación

La renovación del consorcio ABO Wind se hace ostensible en su informe anual 2010. En el tercer trimestre de 2010, ABO Wind AG vendió el 100% de las acciones de Eurowind AG a la recién fundada ABO Invest AG por cinco millones de euros. Bajo el nombre "Die Bürgerwindaktie", ABO Wind gestionará, junto con inversores privados, dispositivos para la creación de energía y calor a partir de energías renovables. ABO Wind retendrá de forma duradera al menos el 10% de ABO Invest AG. Con unos 57 megavatios de rendimiento, los cinco parques eólicos de Eurowind representan el núcleo de una cartera que, a medio plazo, se desarrollará hasta alcanzar unos 200 megavatios.

A finales de 2010, ABO Wind AG ofreció una parte de las 500.000 acciones de ABO Invest AG a un círculo limitado de inversores como parte de una oferta privada para su suscripción. En torno a 60 accionistas adquirieron aproximadamente el 65% del capital base de ABO Invest AG. El restante 35% aproximadamente se encontraba, a finales del 2010, todavía en manos de ABO Wind AG. Puesto que los estatutos de ABO Invest AG limitan el voto de un único accionista al 10% de las acciones emitidas, no es necesario que ABO Invest AG se consolide en el balance de consorcio de ABO Wind Gruppe.

A partir de mayo del 2011, se ofrecieron por primera vez públicamente acciones de una ampliación de capital de ABO Invest AG. Hasta octubre de 2011, el capital básico de la Bürgerwindaktie se aumentará hasta los 12,5 millones de euros. Con el capital de nueva adquisición, se adquirirán nuevos parques eólicos. Se planean más ampliaciones de capital.

En el caso de los efectos de la desconsolidación de las cifras del consorcio en el año 2010, hay que diferenciar entre cuenta de pérdidas y ganancias (PyG), y balance. El grupo Eurowind fue desconsolidado a fecha de 31.12.2010. Así pues, el resultado corriente de 2010 del grupo Eurowind todavía debe tenerse en cuenta en su totalidad en la PyG del consorcio. En las cifras de ventas del consorcio están incluidos unos beneficios de unos 3,4 millones de euros procedentes de la explotación de los dispositivos eólicos. Además, el grupo Eurowind repercute sustancialmente en las amortizaciones sobre el patrimonio de inversión, con unos 2,2 millones de euros, así como en los gastos de intereses, con unos 2,4 millones de euros. En conjunto, el grupo Eurowind contribuye al resultado del consorcio con un déficit anual de más de 900.000 euros.

Además, la desconsolidación tiene como consecuencia que las relaciones comerciales del pasado entre el grupo Eurowind y el grupo ABO Wind se reflejan ahora de forma efectiva sobre los resultados. Los llamados beneficios intermedios entre sociedades del consorcio, que en años anteriores se eliminaban, ahora forman parte del resultado del consorcio. Después de impuestos, el resultado de explotación es de unos 3,4 millones de euros que, antes de impuestos, están identificados como un "rendimiento extraordinario" por un importe de unos 4,3 millones de euros.

El balance del consorcio a fecha de 31.12.2010 se presenta sin el grupo Eurowind, según el reglamento de consolidación jurídico-mercantil. En comparación con el ejercicio anterior se aprecia que, con la desconsolidación, en el activo han disminuido sobre todo las partidas "Dispositivos técnicos y máquinas", así como "Pagos realizados y dispositivos en construcción". En el pasivo, la desconsolidación modifica sobre todo las partidas "Capital intermedio" y "Obligaciones con entidades de crédito". A finales de 2010 el grupo Eurowind contabiliza 13 millones de capital intermedio y unos 65 millones de obligaciones con entidades de crédito, los cuales ya no se incluyen en el balance del consorcio.

En resumen, la desconsolidación a fecha de 31.12.2010 redonda en un empeoramiento del resultado del consorcio debido a las pérdidas del grupo Eurowind durante el año 2010. La materialización de beneficios obtenidos en negocios entre el grupo ABO Wind y el grupo Eurowind antes del 31.12.2010 redonda, sin embargo, en una sobrecompensación de este efecto. Además, se produce una visible reducción del balance en la fecha de cierre del mismo y, con ello, una sustancial mejora de las relaciones derivadas del balance.

Si se observa la desconsolidación en conjunto, la ganancia de capital de ABO Wind AG por la venta de la participación de Eurowind, de 2 millones de euros, ha de ser considerada asimismo positivamente.

## Balance Grupo ABO Wind

### Activo

	Situación del 31.12.2010	Grupo ABO Wind		Grupo Eurowind***	
		Ejercicio* Euros	Ejercicio** anterior Euros	Ejercicio Euros	Ejercicio anterior Euros
<b>A.</b>	<b>Inmovilizado</b>				
I.	Inmovilizado inmaterial	149.241,95	104.512,35		65.525.004,38
II.	Inmovilizado material	1.477.478,50	57.033.398,05	81.249.305,54	
III.	Activos financieros				
1.	Participaciones en empresas asociadas	132.686,81	207.358,00		
2.	Participaciones	1.805.490,00	1,00		
3.	Valores del activo inmovilizado	0,00	25.390,00		
4.	Otros préstamos	0,00	4.421,69		
<b>B.</b>	<b>Activo circulante</b>				
I.	Existencias				
1.	Productos semiacabados servicios semiacabados	40.937.443,31	15.329.947,37		
2.	Productos y mercancías acabados	102.258,02	20.527,42		
3.	Anticipos realizados	1.014.355,17	375.238,34		321.273,29
4.	Anticipos recibidos para pedidos	-33.069.436,49	-6.491.861,04.		
II.	Realizables y otros bienes patrimoniales			460.038,19	2.159.307,62
1.	Deudas de clientes por ventas y prestación de servicios	8.893.752,33	2.449.450,66		
2.	Deudas de empresas asociadas	20.975.036,80	21.534.058,97		2.616.142,36
3.	Deudas de empresas participadas	70.241,00			
4.	Otros bienes patrimoniales	1.882.458,49	4.157.901,65	12.348,40	818.506,78
III.	Valores – Participaciones en empresas del grupo	7.104.548,31	6.291.277,00		757.900,40
IV.	Tesorería, cuentas bancarias, cheques	234.672,83	929.390,96	1.269.220,45	
<b>C.</b>	<b>Ajustes por periodificación</b>	3.061.394,05	3.217.088,08	1.097.283,20	757.900,40
<b>D.</b>	<b>Activos por impuestos diferidos</b>	905.794,00	1.511.537,89	0,00	0,00
	<b>Total</b>	<b>55.677.415,11</b>	<b>106.699.458,39</b>	<b>84.088.195,78</b>	<b>72.198.134,83</b>

\* Exclusive Eurowind

\*\* Inclusive Eurowind

\*\*\* De forma a poder establecer una comparación con los resultados del ejercicio precedente, presentamos los resultados del Grupo Eurowind, que desde el 31.12.2010 no pertenece más al grupo ABO Wind.

## Pasivo

	Situación del 31.12.2010	Grupo ABO Wind		Grupo Eurowind	
		Ejercicio Euros	Ejercicio anterior Euros	Ejercicio Euros	Ejercicio anterior Euros
<b>A.</b>	<b>Eigenkapital</b>				
I.	Capital propio	2.000.000,00	2.000.000,00	3.000.000,00	3.000.000,00
II.	Reservas de capital	450.000,00	450.000,00	0,00	0,00
III.	Reservas de ganancias				
1.	Reserva legal	200.000,00	200.000,00	0,00	0,00
2.	Otras reservas de ganancias	4.633.915,98	5.304.234,45	0,00	0,00
IV.	Diferencia de capital propio por cambio de divisas	-51.448,64	0,00	0,00	0,00
V.	Traslado a ganancias pérdidas	0,00	0,00	-1.350.408,37	-496.392,42
VI.	Beneficio del ejercicio	6.858.229,36	26.804,35	-916.101,67	-854.015,95
B.	Partida especial para subvenciones y suplementos	14.048.800,00	18.578.500,00	13.000.000,00	13.000.000,00
C.	Provisiones	5.862.777,25	5.758.029,45	158.397,81	66.883,41
D.	Acreeedores	21.282.421,90	74.378.517,54	70.196.308,0	57.481.659,79
E.	Pasivos por impuestos diferidos	392.719,26	0,00		
	Total	<b>55.677.415,11</b>	<b>106.699.458,39</b>	<b>84.088.195,78</b>	<b>72.198.134,83</b>

## Cuenta de pérdidas y ganancias

	Del 01/01/2010 hasta el 31/12/2010	Sección Planificación ABO Wind		Eurowind Gruppe		Konzern ABO Wind gesamt	
		Geschäftsjahr Euro	Vorjahr Euro	Geschäftsjahr Euro	Vorjahr Euro	Geschäftsjahr Euro	Vorjahr Euro
1.	Ingresos por ventas	30.431.471,13	20.196.709,73	3.416.155,93	1.977.885,50	33.847.627,06	19.784.933,60
2.	Aumento de las existencias de productos acabados y semiacabados	19.149.021,35	15.570.448,56			27.416.606,66	4.215.834,87
3.	Otros ingresos de la explotación	2.456.951,67	2.367.892,45	493.375,98	1.758.713,61	2.950.327,65	2.381.509,54
4.	Gastos de materiales	26.395.075,56	17.829.398,02		814.507,00	34.662.660,87	5.015.294,95
5.	Gastos de personal	9.934.216,66	7.001.917,19		0,00	9.934.216,66	7.001.917,19
6.	Amortizaciones	2.102.950,18	772.009,79	2.171.442,30	1.355.651,21	4.274.392,48	2.094.031,24
7.	Otros gastos de la explotación	6.010.231,82	8.935.021,11	761.550,43	546.008,90	6.771.782,25	7.314.587,42
8.	Otros intereses e ingresos asimilados	228.722,70	94.517,05	553.905,34	588.084,87	782.628,04	98.130,51
9.	Intereses y gastos similares de estos	2.493.602,66	2.335.454,84	2.361.335,57	2.461.765,20	4.854.938,23	3.536.787,82
10.	Amortizaciones de activos financieros y títulos-valores del activo circulante de estas		506.399,00				506.399,00
11.	Resultado de la actividad ordinaria	5.330.089,97	849.367,84	-830.891,05	-853.248,33	4.499.198,92	1.011.390,90
12.	Ingresos extraordinarios					4.273.050,95	
13.	Resultado de la actividad extraordinaria					4.273.050,95	
14.	Impuestos sobre ingresos y beneficio	963.352,52	191.413,59	15.681,62	767,62	1.812.345,03	978.900,46
15.	Otros impuestos	32.146,48	5.686,09	69.529,00		101.675,48	5.686,09
16.	Beneficio del ejercicio	<b>4.334.590,97</b>	<b>652.268,16</b>	<b>-916.101,67</b>	<b>-854.015,95</b>	<b>6.858.229,36</b>	<b>26.804,35</b>



---

## Aviso legal

El editor:  
ABO Wind España S. A.  
Embajador Vich 3-3Q  
46002 Valencia

El contacto:  
Manuel Crespo  
Tel.: +34 (0) 96 353 1180  
Fax: +34 (0) 96 352 5269  
[Manuel.crespo@abo-wind.es](mailto:Manuel.crespo@abo-wind.es)

## Alemania

### ABO Wind AG

#### Wiesbaden

(Domicilio social)  
Unter den Eichen 7  
65195 Wiesbaden  
Alemania  
Tel.: +49 (0)611 26 76 50  
Fax: +49 (0)611 26 76 55 99  
global@abo-wind.de  
www.abo-wind.de

#### Mainz

Oberdorfstraße 10  
55262 Heidesheim  
Alemania  
Tel.: +49 (0)6132 89 88 00  
Fax: +49 (0)6132 89 88 29  
global@abo-wind.de  
www.abo-wind.de

#### Berlin

Volmerstraße 7b  
12489 Berlin  
Alemania  
Tel.: +49 (0)30 67 82 27 02  
Fax: +49 (0)30 67 82 27 36  
global@abo-wind.de  
www.abo-wind.de

#### Saarbrücken

Metzer Str. 158  
66117 Saarbrücken  
Alemania  
Tel.: +49 (0)681 99 88 99 5  
Fax: +49 (0)681 99 88 99 4  
global@abo-wind.de  
www.abo-wind.de

## España

### ABO Wind ESPAÑA S.A.

#### Valencia

Embajador Vich 3, 3 Q  
46002 Valencia  
España  
Tel.: +34 902 198 937  
Fax: +34 902 198 938  
global@abo-wind.es  
www.abo-wind.es

#### Valladolid

C/ Mieses Nº 86 1ºD  
47015 Valladolid  
España  
Tel.: +34 983 119 172  
Fax: +34 983 359 337  
global@abo-wind.es  
www.abo-wind.es

## Argentina

### ABO Wind Energías Renovables S.A.

Av.  
Alicia Moreau de Justo 1050  
Piso 4 Oficina 196 – Dock 7  
C1107AAP – Puerto Madero  
Ciudad de Buenos Aires  
Argentina  
Tel.: +54 (0)11 5917-1235  
www.abo-wind.com

## Francia

### ABO Wind SARL

#### Toulouse

2 rue du Libre Echange  
31500 Toulouse  
Francia  
Tel.: +33 (0)5 34 3116 76  
Fax: +33 (0)5 34 3163 76  
info@abo-wind.fr  
www.abo-wind.fr

#### Orléans

19 boulevard Alexandre  
Martin  
45000 Orléans  
Francia  
Tel.: +33 (0)2 38 52 21 65  
Fax: +33 (0)2 38 25 92 01  
info@abo-wind.fr  
www.abo-wind.fr

#### Nantes

12 allée Duguay Trouin  
44000 Nantes  
Francia  
Tel.: +33 (0)2 51 72 79 57  
Fax: +33 (0)2 40 89 34 56  
info@abo-wind.fr  
www.abo-wind.fr

## Reino Unido

### ABO Wind UK Limited

Suite 1/18  
Alba Innovation Centre  
Alba Campus  
Livingston  
EH54 7GA  
Tel.: +44 0800 066 5631  
Fax: +44 01 50 65 92 357  
uk@abo-wind.com  
www.abo-wind.com

## Irlanda

### ABO Wind Ireland Limited

53 Glathule Road  
Sandycove  
Co. Dublin  
Irlanda  
Tel.: + 353 (0)1 66 36 133  
Fax: +353 (0)1 230 4058  
ireland@abo-wind.com  
www.abo-wind.com

The logo for ABO Wind features the word "ABO" in a bold, orange, sans-serif font, positioned above the word "WIND" in a bold, blue, sans-serif font. The letters are slightly overlapping, with "ABO" appearing to sit on top of "WIND".